

Picasso

El minotauro ciego

Por José M^a Juarranz de la Fuente

jmjuarranz@gmail.com

El Minotauro es uno de los temas más conocidos y recurrentes en la obra de Picasso y es protagonista esencial durante el transcurso de los años treinta. La conexión con el surrealismo y las fuerzas internas que impregnan ese ser mítico, conformarán la obra de Picasso de tal modo que el mismo artista se identifica con este personaje. Encuadrado en los años treinta del siglo XX, momento en el que Picasso se encontraba realizando *Las metamorfosis de Ovidio*, adoptará este personaje como su *alter ego*, al igual que según, Kirk Varnedoe: "*Muchos artistas adoptaban un disfraz público del que se servían*

para descubrir todo aquello que querían transmitir de su personalidad y para ocultar lo que preferían mantener en secreto"¹. John Richardson, el gran biógrafo de Picasso, afirmaba que: "*El sentimiento dramático formaba parte esencial de la naturaleza de Picasso... permitía a este hombre sorprendentemente tímido enfrentarse al mundo manteniéndose al mismo tiempo oculto*"².

Impulsado por su relación con la joven Marie Thérèse Walter y la necesidad, por una parte, de ocultar esa situación, al tiempo que por otra, desea presentar en sus obras sus vivencias personales, Picasso se transmutará en el Minotauro. Utilizar este personaje le permitirá exponer su vida personal al gran público, adoptando un doble, un *alter ego*, que sólo quienes estuvieran al corriente de su vida personal lo

podrían interpretar con una cierta coherencia. Éstos eran muy pocos, puesto que Picasso mantuvo en secreto su relación con Marie Thérèse hasta el año 1945. Hoy día nadie duda de la relación entre el Minotauro y el genio malagueño. Ya en su momento el marchante Kahnweiler dijo que: "*El Minotauro de Picasso, que festeja, ama y se bate, es el propio Picasso. Es a sí mismo a quien quiere mostrar completamente desnudo, en una comunión que él considera completa*"³.

El Minotauro ciego, dentro de la temática del Minotauro, es una de las series más conocidas. A pesar de que únicamente son diez piezas entre dibujos y grabados, supone un tema muy significativo dentro del conjunto de la obra de Picasso. Su profundidad psicológica y lo enigmático de su

1. VARNEDOE, Kirk. *Modern Portraits: The Self and Others*. [Exposición]. New York: Museum of Modern Art, 1976.

2. RICHARDSON, John. *Picasso. Una biografía*. Vol. 1, 1881-1906. Madrid: Alianza Editorial, 1995. p. 7.

3. LEAL, Brigitte; PIOT, Christine; BERNADAC, Marie Laure. *Picasso total: 1881-1973*. Barcelona: Polígrafa, 2000.p. 278.

significado han contribuido probablemente a esa difusión. Intentaremos dar algunas claves que nos permitan ahondar en su interpretación.

El contexto del Minotauro ciego

1934 es un año conflictivo para el artista, tanto en su vida personal como en su carrera artística. Es el último año en el que convive con su mujer Olga Koklova, antigua bailarina de los ballets rusos de Diaghilev. También es el año de su último viaje a España, concretamente en agosto, acompañado de su mujer y su hijo Paul. El trayecto comienza en San Sebastián, donde encuentra a José Antonio Primo de Rivera, quien organiza un banquete en su honor en el Yacht Club. De San Sebastián se dirigió a Burgos y después a Madrid. Visitaron El Escorial y continuaron hacia Toledo donde contempló la pintura de El Greco. A continuación prosiguió hacia Barcelona a través de Zaragoza.

Sumamente fecunda su producción en los primeros meses del año⁴, disminuye radicalmente en el último cuatrimestre: apenas diecinueve obras, de las cuales diez estarían relacionadas directamente con el Minotauro ciego, y dos piezas bastante relacionadas como luego veremos, y solamente siete, al parecer no lo es-

tarían. De las diecinueve, nueve son grabados (de ellos, ocho corresponden a la *Suite Vollard: L089, L090, L091, L092, L093, L094, L095, L096*). Así pues, las obras de este período están copadas prácticamente por la serie del Minotauro ciego. Ciclo que transcurre en un período muy corto de tiempo y que comprende desde el 22 de septiembre al 30 de diciembre de 1934. El Minotauro, no ciego, aparece de nuevo en marzo de 1935 en el grabado de la *Minotauromaquia*.

El tempo del Minotauro ciego

La serie del Minotauro ciego comienza el 22 de septiembre de 1934 con tres obras: un dibujo sobre papel, conservado en el Museo Picasso de París, un dibujo a tinta y un grabado que integró en la *Suite Vollard (L089)*. Al día siguiente, el 23 de septiembre, realiza un dibujo a lápiz sobre papel, y un nuevo dibujo surge en el otoño de 1934, sin especificación del mes. En ellos se representa una niña con un ramo de flores silvestres que guía a un Minotauro ciego de enorme cabeza, poderoso tronco y un desmesurado brazo con el que se apoya en la niña. Aparecen barcas y marineros que recogen las velas y las redes. La niña lleva un vestido corto y sus rasgos recuerdan a Marie Thérèse Walter⁵. En todas las obras el

Minotauro siempre es representado con una gran cabeza, anchas espaldas y poderoso tronco, fuertes brazos y piernas cortas. Parece que existe una clara relación entre la representación de este Minotauro y la descripción que hace Françoise Gilot del propio Picasso: "*Era muy ancho de pecho y hombros y poseía el busto de un hombre bastante más alto que él, pero de cintura para abajo era muy pequeño, siendo así que le resultaba casi imposible comprarse un traje confeccionado que le quedara bien*"⁶.

Del 5 de octubre es otro dibujo a pluma con tinta, que se encuentra en el Museo Picasso de París en el que aparecen dos nuevos elementos: el joven marinero vestido con una camiseta a rayas y la noche estrellada. Le siguen los grabados *L090, L091 y L092 de la Suite Vollard* en los que la niña cambia el ramo de flores por una paloma. El último de ellos, elaborado con la técnica del aguatinta, raspador, punta seca y buril estampado sobre papel Montval, del que existen diversas variantes fechadas los días 1 de noviembre, 3, 7 y 31 de diciembre, es uno de los más impactantes y reproducidos en libros y catálogos. "*El aguatinta le permite a Picasso materializar la noche estrellada, pues consigue una riqueza tonal que destruye los efectos agresivos del buril sobre la plancha. El artista incrementa hábilmente el contenido posi-*

4. De enero a marzo de 1934 realizará más de setenta obras. Y de septiembre a diciembre del mismo año únicamente diecinueve.

5. GOEPPERT, Sébastien; GOEPPERT, Frank; GOEPPERT, Herma. *La Minotauromachie de Pablo Picasso*. Ginebra: Patrick Cramer Editeur, 1987. p. 41.

6. GILOT, Françoise. *Vida con Picasso*. Barcelona: Bruguera, 1965. p. 214.



"Suite Vollard (L089). Minotaure aveugle guidé par une fillette".
 "Suite Vollard (L096). Toro alado contemplado por cuatro niños".



7. JACKSON, Rafael. *Picasso y las poéticas surrealistas*. Madrid: Alianza Editorial, 2003. p. 221-222.

8. JUARRANZ DE LA FUENTE, José María. "La mujer torero en la obra de Picasso. Nuevas revelaciones". *Grabado y Edición*. Nº 27 (enero-febrero 2011). p. 6 - 17.

tivo del grabado"⁷. La serie finaliza el 30 de diciembre de 1934 con un dibujo perteneciente a la colección particular de Maya Picasso, donde se muestra un hombre barbudo con máscara de toro guiado por la niña y portando sobre su cabeza el busto del Minotauro ciego. Otras dos obras que parecen no tener nada que ver con el ciclo del Minotauro ciego: *Personajes enmascarados* y *Mujer pájaro* (L094) del 19 de noviembre de 1934 y la otra también de 1934 pero sin fecha específica *Toro alado contemplado por cuatro niñas* (L096) completarían el ciclo. Estas obras nunca han sido incluidas en este contexto por los distintos autores que han analizado este periodo, pero sin embargo, como luego veremos, podrían estar muy relacionadas con él.

Si Picasso dice que él pinta como otros escriben su autobiografía, su autobiografía es esencial para la interpretación de esta serie⁸.

Interpretación de la ceguera en la obra de Picasso

El tema de la ceguera fue un tema que le preocupó muchísimo a nuestro protagonista, sobre todo en la época azul. Para un pintor, evidentemente, la vista es su sentido de vital importancia como para un músico el oído. Cuadros con protagonistas ciegos los encontramos desde 1903, cuando Picasso contaba con 22 años. Los biógrafos lo ponen en relación por una parte con su padre, que estaba perdiendo la vista; por otra parte con él mismo (Picasso era hipocondríaco hasta la médula), por la amenaza (real o imaginaria) de la sífilis y sus consecuencias y por último con fantasías de castración. Richardson relaciona al padre y al hijo con la representación del judío ciego y su hijo en el cuadro de 1903, de la época azul. Los rayos X han descubierto que este cuadro se pintó sobre otro anterior en el que aparecía una barca de pescadores. Lo que de alguna ma-



"El Minotauro ciego guiado por una niña" Dibujo realizado en otoño de 1934.
Carboncillo 51x35 cm.
Collection Hamburger Kunsthalle.

nera nos lo pondría en relación con el Minotauro ciego bajando de la barca de los marineros.

El ciego guitarrista, *La comida del ciego* o *Mendigo ciego*, son otras obras elementales de la época azul, así como *El florista ciego* de 1906, en la época rosa. Sin embargo, en todas ellas, el ciego hace referencia a una realidad social y no psicológica como es el caso del Minotauro ciego.

Entre los muchos comentarios enigmáticos que Picasso hizo sobre la ceguera, ninguno lo es más

que este tantas veces citado: "*En realidad, lo único que importa es el amor. Sea lo que sea. Y a los pintores deberían sacarles los ojos como hacen con los pinzones para que canten mejor*"⁹.

Quedémonos con la frase: "*lo que importa es el amor*" y acudamos al poema dedicado a Marie Thérèse Walter en su contexto más íntimo el 20 de noviembre de 1935: "*Flor más dulce que la miel, M.T. tú eres mi hoguera*". Frase que sintetiza la imagen de Picasso ciego de amor o ciego al que únicamente guiará el amor de Marie Thérèse Walter.

El Minotauro

Esta figura aparece por primera vez en su obra en el año 1928. Pero será entre 1932 y 1937 cuando adquiera un protagonismo esencial. Sin entrar en un estudio más profundo del mito, que abordaremos en otro momento, nos interesa constatar cómo se convierte en el *alter ego* de Picasso en esos años. El genio malagueño siempre ha sido aficionado a utilizar avatares o dobles. No conservamos autorretratos en este período, pero sí

9. JUARRANZ DE LA FUENTE, José María. "La mujer torero en la obra de Picasso. Nuevas revelaciones". *Grabado y Edición*. Nº 27 (enero-febrero 2011). p. 6 - 17.

Para fabricar una gran tinta es necesario un excelente equipo

símbolos, como el toro o el minotauro. En estos momentos está realizando los grabados para *Las metamorfosis de Ovidio*, y probablemente de aquí y de su situación personal, le vendrá el caracterizarse de Minotauro. Además de la cita anterior de Kanhweiler, (vid. más arriba) él mismo dirá que su padre fue un toro: "*Esta es la historia: soy hijo de un padre blanco y una copita de aguardiente andaluz. Mi madre era la hija de una chica de quince años nacida en Málaga en los Percheles el bello toro que me engendró su frente coronada de jazmines con los dientes había arrancado con sus manos los barrotes de la jaula en la que estaba encerrado el pueblo de las aves de presa rasgando con las garras y el pico...*"¹⁰

Enlazando con el mito clásico, el minotauro, hombre con cabeza de toro, es el monstruo nacido de los amores culpables entre Pasifae, la mujer del legendario rey Minos y el toro blanco enviado por Poseidón, que fue recluido en el laberinto edificado por Dédalo, y que devoraba a los jóvenes enviados por Atenas. Picasso lo consideraba un monstruo, incapaz de ser amado, quizá tal como se veía a sí mismo: "*Saben que son monstruos... Un minotauro no puede ser amado por sí mismo -añadió- por lo menos él lo cree así*"¹¹.

Pero el Minotauro ciego habría que relacionarlo en esta ocasión con el mito de Edipo y su hija Antígona.

Cuando Edipo descubre que ha asesinado a su padre Layo y que es con su madre Yocasta con quien se ha casado, cumpliendo así el oráculo pronosticado en su nacimiento, se saca los ojos con las agujas de Yocasta y será guiado a partir de ahí por su hija Antígona que, en este caso, simboliza el amor filial.

El Minotauro ciego, como Edipo por Antígona, es conducido y guiado por Marie Thérèse Walter, en una situación que no ve clara: sus problemas personales con su mujer Olga, de los cuales solamente ve salida con Marie Thérèse Walter.

En este contexto habría que situar también los dos grabados a los que hemos hecho referencia antes: *El toro alado contemplado por cuatro niñas* y *Personajes y máscaras con la mujer pájaro*. >

10. "Par lambeaux..... voici l'histoire je suis née d'un père blanc et d'un petit verre d'eau de vie andalouse je suis née d'une mère fille d'une fille de quinze ans née à Malaga dans les Percheles le beau toro qui m'engendra le front couronné de jasmins avec les dents avait arraché de ses mains les lignes de la cage qui emprisonnait le peuple des oiseaux de proie déchirant des griffes et du bec". Picasso 4 mayo XXXVI.

11. GILOT, Françoise. *Vida con Picasso*. Barcelona: Bruguera, 1965. p. 44.



Nuestro continuo afán por mejorar e innovar para hacer más saludable el trabajo de artistas y maestros grabadores de todo el mundo, hace que las Tintas Calcográficas y de Relieve Ecológicas Caligo combinen la excelente calidad de las tradicionales tintas de base oleosa, con las modernas ventajas de no toxicidad, permitiendo entre otras cosas su limpieza con agua y jabón.

Perfectas para el artista y para el cuidado del medio ambiente.

Para obtener más información sobre las Tintas Ecológicas Caligo, visite nuestra web: www.caligoinks.com.

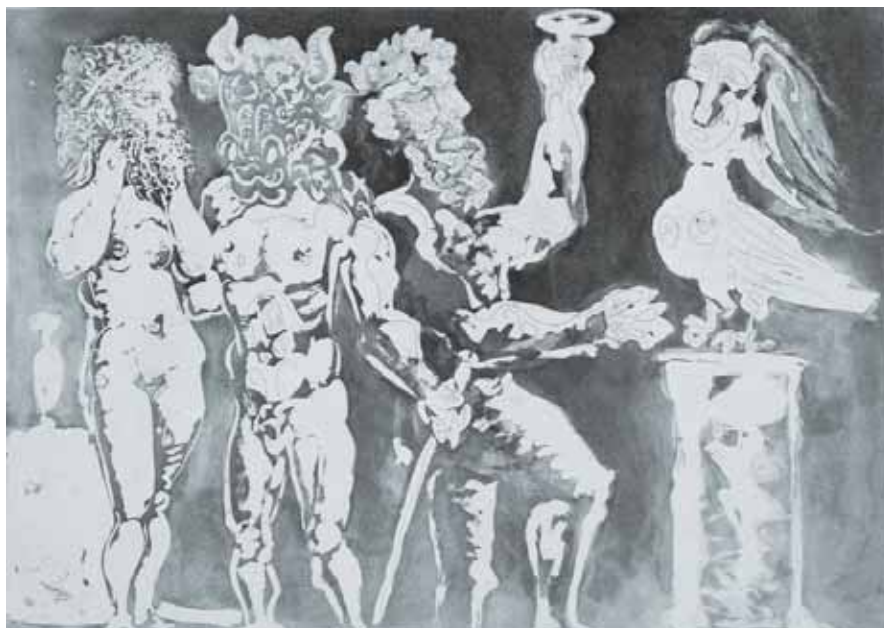
Puede adquirir nuestras tintas a través de los siguientes distribuidores en España:

Totenart.com
www.totenart.com


www.artcmiranda.com

Así como a través de distribuidores especializados en toda Europa.





"Suite Vollard (L094).
Personajes con máscara y
mujer pájaro".

En el primero, el toro alado no sería un toro como tal, sino una esfinge a la que ha cambiado la cabeza de mujer por la del toro, pero mantiene el cuerpo de león y las patas con garras. La esfinge estaría relacionada directamente con el mito de Edipo. En el segundo grabado, el pájaro alado adopta forma de mujer, también como una esfinge ante la que se sitúan tres personajes, entre ellos el Minotauro con el cayado, la esfinge aún está viva y el Minotauro aún no está ciego.

La fuerza que desprende este mítico personaje impregna toda la obra de Picasso. De forma que no hay nadie que dude de la identificación del artista con este animal monstruoso, considerándole por tanto su *alter ego*,

su doble, de manera que podríamos sustituir perfectamente al Minotauro por Picasso a la hora de analizar las obras en las que aparece.

Los marineros

La presencia de los marineros se manifiesta en la explicación que le da Picasso a Françoise Gilot cuando le está mostrando los distintos grabados de la serie del Minotauro: "*Los minotauros obligan a los pescadores a salir al mar y raptar, para ellos bonitas muchachas de las cercanas islas*"¹².

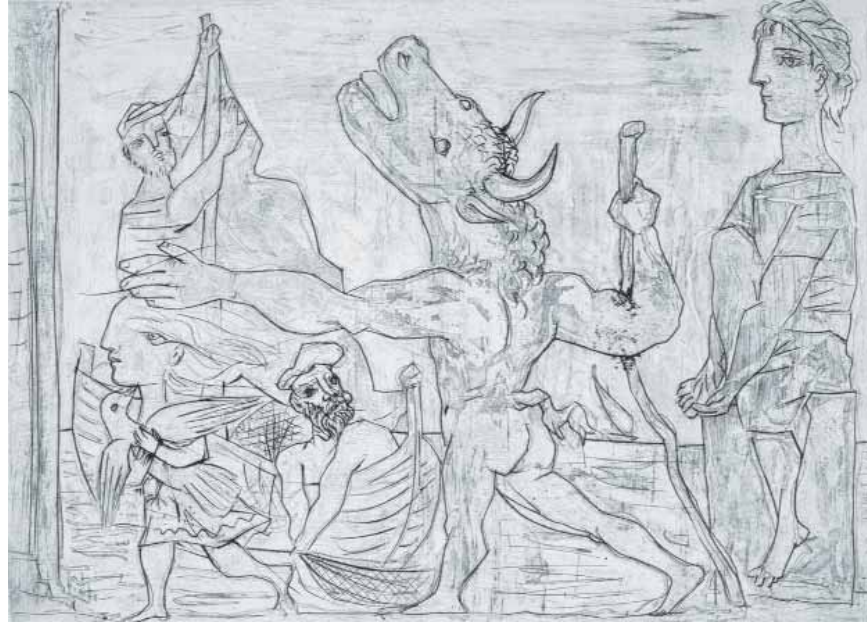
Picasso muestra su simpatía por los marineros. Le gustaba vestirse con una camiseta a rayas con la que fue fotografiado en numerosas ocasiones.

Para Picasso, los Minotauros son unos monstruos que viven en una isla; por eso al grabado de la *Minotauromaquia* se le llamó también *La isla de los minotauros*. Una isla se comunica por el mar y a ella los marineros llevan bonitas muchachas de las islas cercanas para solaz de los minotauros.

La mujer-niña - La femme-enfant

Aunque Picasso nunca perteneció al surrealismo, muchos de sus amigos pintores y poetas sí eran surrealistas y su influjo se nota en varias de sus obras. Uno de los temas que causó furor entre ellos será el de la "*femme-enfant*", mujer-niña. Tanto Paul Eluard que encuentra a su mujer

12. GILOT, Françoise. *Vida con Picasso*. Barcelona: Bruguera, 1965. p. 44.



"Suite Vollard (L090)". Punta seca. Paris, 23 de octubre de 1934, 23,8 x 29,8 cm.

Nusch en las calles de París, o André Breton que, en *El amor loco*, narra su encuentro casual con Jacqueline Lamba en un café, consideran la mujer como salvadora del hombre. El mismo Breton había introducido el arquetipo de la *femme-enfant*, y precisamente su permanente consideración de mujer-niña a su mujer le conducirá a perderla.

La frase de Jacqueline Lamba: *"Toda expresión en el arte fuera de la libertad y el amor es falsa"* enlazaría con la frase repetida en numerosas ocasiones por Picasso: *"Lo que importa es el amor"*. La mujer-niña, aparece por lo tanto, como salvadora de Picasso en el contexto surrealista, identificándose con Marie Thérèse Walter, que guiará al Minotauro ciego. An-

nette Tamuly ofrecerá la interpretación de la mujer-niña: *"como símbolo progresivo, que significa el acceso a un equilibrio interior. El mito de la mujer constituye un modelo ejemplar y debe ser aprehendido en su dinamismo como fuerza de creación y de libertad"*.

Como en tantos otros ejemplos en Picasso, la mujer-niña también estará cargada de paradojas, que además de ofrecer la libertad sexual tanto al artista como a sí misma, aunque ello pueda conducirla al abismo, no es difícil descubrir la imagen de salvación sublime e idealizada en su ofrecimiento. Los mensajes en clave aparecen en sus poemas al lado de otros donde el artista desarrolla aspectos violentos y sacrificiales de su objeto de deseo.

El joven

El muchacho joven presente en los distintos grabados del Minotauro ciego, podría hacer referencia a Teseo en la tragedia de Antígona y es quien, según la mitología, enterrará a Edipo cuando muera en Colona. Esta imagen enlaza con la mitología tradicional del minotauro, al que mata. Aquí está presente en la escena sin intervenir, esperando el desenlace.

La noche estrellada

Desde el punto de vista iconográfico, el último grabado del Minotauro ciego, es la noche estrellada. En el arte, tradicionalmente, la noche siempre había simbolizado lo oscuro, lo irracional, lo dionisiaco e incluso la pro-



"Suite Vollard (L092).
La noche estrellada".

pia muerte. Los escritores y artistas plásticos del surrealismo modifican esa concepción negativa y la desarrollan en múltiples ejemplos de noches estrelladas. La noche revelaría también la situación de inquietud, desasosiego y desorientación del mismo Picasso. Pero en palabras del escultor Julio González: "*En la inquietud de la noche, las estrellas parecen revelarnos puntos de esperanza en el cielo...*"¹³. El grabado de la noche estrellada del Minotauro ciego recibirá un retoque final el 1 de enero de 1935 y será el último trabajo en el que aparezca. A partir de este momento desaparecerá de su producción. En la navidad de 1934-35 Marie Thérèse Walter le confiesa a Picasso que está embarazada.

El Minotauro, Picasso, hasta este momento ciego, sin saber qué hacer con su futuro, se transforma con el embarazo y ve puntos de esperanza en el cielo estrellado que le indicarán el camino.

Conclusiones

En síntesis, el Minotauro ciego como serie específica dentro del Minotauro en Picasso, responde a otro momento clave de su autobiografía: Picasso utiliza este ser mitológico como su doble, *su alter ego*, exhibe sus vivencias e inquietudes en un momento de desvarío, indefinición y desorientación, sin saber qué hacer frente a los problemas surgidos con su mujer Olga Koklova y su relación con Marie Thérèse Wal-

ter. Ve como única guía y salvadora a Marie Thérèse Walter: está ciego, no tiene perspectivas, ni sabe hacia dónde encaminarse. Dejándose guiar por Marie Thérèse Walter cual otro Edipo ciego por su hija Antígona. Esta ceguera terminará a finales de diciembre de 1934 y principios de 1935 cuando conozca su embarazo y surjan las estrellas como puntos de esperanza en el cielo que le marcarán el camino. Unos meses más tarde, en junio del mismo año intentará divorciarse de Olga Koklova y en septiembre nacerá Maya, hija de Marie Thérèse Walter y de nuestro protagonista. El Minotauro ciego no volverá a aparecer en la obra de Picasso. ■

13. JACKSON, Rafael. Picasso y las poéticas surrealistas. Madrid: Alianza Editorial, 2003. p. 222.